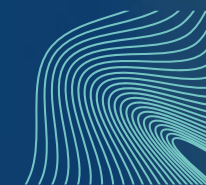




Kustannustuki

Anna Leppänen 11.5.2021



Valtiokonttori
Statskontoret
State Treasury

Mikä on kustannustukilain tarkoitus?



- Kustannustuki on tarkoitettu yrityksille, joiden liikevaihto on pudonnut koronapandemian vuoksi ja joilla on sen vuoksi vaikeuksia selvitä joustamattomista kustannuksista ja palkkakuluista.
- Hallituksen linjauksen mukaan tuen tarve ja määrä arvioidaan koronaepidemian aiheuttaman liikevaihdon äkillisen menetyksen perusteella.
- Tuella pyritään tukemaan yritysten selviämistä koronapandemian yli.
- Lakimuutoksen tarkoitus on parantaa pienyrittäjien asemaa.



Saat vähintään 2000 € kustannustukea, jos

Yritykselläsi on

Y-tunnus

Yhtiömuodolla ei
ole merkitystä

Yritykselläsi on
vähintään

2000 €

kuluja tukikauden
aikana

Yrityksesi
liikevaihto laski

yli 30 %

koronasta johtuen

ja muut tuen ehdot täyttyvät

Kustannustukea
on saatavilla
kaikille toimialoille* kaiken
kokoisille yrityksille sekä
liiketoimintaa harjoittaville
yhdistyksille ja
säätiöille

Muutokset uuteen kustannustukeen

2. hakukierros

21.12.2020–26.2.2021

3. hakukierros

27.4.–23.6.2021

Tukikausi

Viisi kuukautta ajalla
1.6.–31.10.2020

Neljä kuukautta ajalla
1.11. –28.2.2021

Minimituki

Pienin maksettava tuki 2 000 €

Tuki on vähintään 2000 €

Enimmäistuki

Kustannustuen enimmäismäärä
500 000 €

Kustannustuen enimmäismäärä
1 000 000 €

Palkat

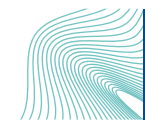
Palkat tulorekisterin tietojen mukaan.
Myös toiminimiyrittäjien yksityisnostot.

Palkat tulorekisterin (Oy) tai YEL-maksun
(muut) mukaisesti. Myös laskennalliset
sivukulut.

**Puitetukiohjelman
mukaiset tuet**

Puitetukiohjelman mukaisia tukia
korkeintaan 800 000 euroa.

Puitetukiohjelman mukaisia tukia
korkeintaan 1,8 miljoonaa euroa.



Mitä ovat joustamattomat kulut?



Kyse on sellaisista kuluista, joita yritys ei voi sopeuttaa, vaikka sen toiminta supistuu ja myynti vähenee



Esim. Yrityksen kiinteistöön/toimitilaan liittyvät kulut sekä laite- ja esinevuokrat, myös leasing



Kulujen tulee olla lopullisia ja kohdistua tukikauteen, joka on 1.11.2020 – 28.2.2021

Myymättä jääneet varastoerät eivät ole joustamattomia kuluja.



Mitä palkkakuluihin hyväksytään?



- Palkkakuluihin lasketaan tulorekisteristä Valtiokonttorin poimimat tiedot yrityksen maksamista suorista palkoista. Lisäksi palkkakuluiksi hyväksytään jatkossa työnantajan sivukulut prosenttimääräisen osuutena palkkakuluista.
- Toiminimiyrittäjien ja henkilöyhtiön vastuunalaisten yhtiömiesten osalta palkkakuluiksi hyväksytään yrittäjän eläkevakuutusta varten vahvistettu työtulo. Lisäksi hyväksytään YEL-vakuutusmaksu ja sairausvakuutusmaksu yrityksen ilmoituksen mukaan.



Voivatko uudet yritykset saada kustannustukea?



- Valtioneuvoston asetuksessa säädetyillä toimialoilla toimiville 1.1.20 tai sen jälkeen perustetuille yrityksille voidaan myöntää tukea toimialan keskimääräisen liikevaihdon muutoksen perusteella.
- Harkinnanvarainen tuen myöntäminen ei kuitenkaan olisi mahdollista näille uusille yrityksille, koska yrityksen liikevaihdon muutosta ei voida osoittaa.

Mille yrityksille kustannustuki on tarkoitettu?



Tee nämä ennen hakua



Y-tunnus

Tuen hakeminen edellyttää, että hakijalla on **Y-tunnus**.
Lisätietoja: [Yritys- ja yhteisötietojärjestelmä](#)



Oma-vero

Kustannustuki voidaan maksaa vain tilille, jonka yritys on ilmoittanut Verohallinnolle. Tarkista ilmoittamasi **tilinumero** ja ilmoita uusi numero tarvittaessa

[OmaVero-sivuillasi](#).



Alv-tiedot

Myös kustannustuen kolmannella hakukierroksella yrityksen liikevaihdon alenema todetaan verohallinnolle annettujen alv-myyntitietojen perusteella. Huolehdi alv-myyntitietojen ilmoittamisesta verohallinnolle ajallaan.





Lisätietoja yritysneuvojaltasi

- Jos sinulla on kysymyksiä kustannustukeen liittyen, suosittelemme olemaan ensisijaisesti yhteydessä **yritysneuvojiin**.
- Uusyrityskeskusten ja kehitysyhtiöiden yritysneuvojat ovat kaikkien yrittäjien ja yritysten käytettävissä.



Kustannustuen tilastot

valtiokonttori.fi/kustannustukilukuina

Yritysten kustannustuki

Kaikki hakukierrokset

1. hakukierros

2. hakukierros

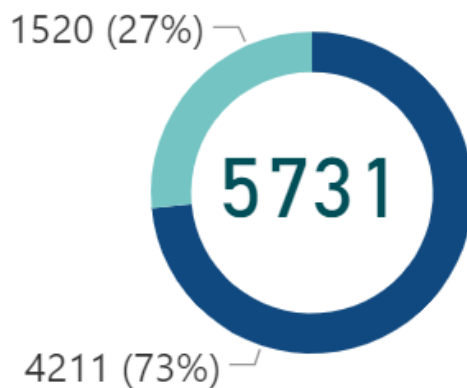
3. hakukierros

Edellisen päivän tiedot päivittyvät arkipäivisin noin klo 12:00. Viimeisin päivitys 10.5.2021

**Hakeneita
yrityksiä**

10482

**Päätöksen
saaneita yrityksiä**



● Hyväksytty ● Hylätty
Kunkin yrityksen uusin päätös.

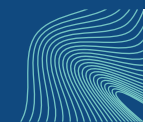
**Kustannustukea
maksettu**

48 699 308 €



Haekustannustukea.fi

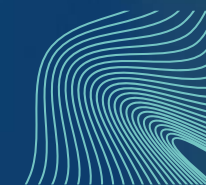
27.4.–23.6.2021





Sulkemiskorvaus

Anna Leppänen 11.5.



Sulkemiskorvaus pähkinänkuoressa

**Korvaus yrityksille,
joiden toimitilat on
suljettu lain nojalla
määräajaksi**

**Perustuu lakiin
kustannustuesta**

**Tukea haetaan
Valtiokonttorista
12.5.2021 alkaen**



Toimitilat suljettiin asiakkailta

Jos asiakastilasi
on määrätty suljettavaksi

→ voit hakea myös
sulkemiskorvausta*

*tuen ehdot osoitteessa
valtiokonttori.fi/sulkemiskorvaus



Take-away toi osalle apua

Vaikka myyt ruoka-annoksia take-away -annoksina ja asiakastilat on suljettu valtion määräyksellä

→ voit hakea myös sulkemiskorvausta*

*tuen ehdot osoitteessa
valtiokonttori.fi/sulkemiskorvaus



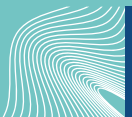
Asiakasmäärää rajoitettiin



Jos toimintaasi on vain rajoitettu,
eikä asiakastiloja
ole määrätty suljetuiksi, et voi
hakea sulkemiskorvausta, mutta

→ voit hakea kustannustukea

*tuen ehdot osoitteessa valtiokonttori.fi/kustannustuki



Sulkemiskausi, tukikausi ja vertailukausi

Sulkemiskausi

Sulkemiskausi alkaa aikaisintaan 9.3.2021

Tukikausi

Korvausta voidaan maksaa siltä ajalta, jonka yritys on ollut suljettuna (**tukikausi**)

Vertailukausi

Laskenta perustuu helmikuun 2021 tietoihin



Sulkemiskorvauksen laskenta

- Lasketaan sen toiminnan osalta, jota sulkeminen koskee
- Laskenta perustuu helmikuun 2021 (vertailukausi) palkkakuluihin sekä muihin joustamattomiin kuluihin, jotka otetaan huomioon 70-prosenttisesti
- Sulkemiskauden korvaus suhteutetaan suljetun liiketoiminnan osuuteen koko liiketoiminnasta, ja sulkemiskauden päivien lukumäärään



Sulkemiskorvauksen vertailukauden palkkakulut



Palkkakulut
tulorekisterin tietojen
mukaan



**Toiminimiyrittäjän
palkkakulut** YEL-työtulon
mukaan



Henkilöyhtiön
eläkevakuutusmaksu
lasketaan yrittäjän
ilmoittaman YEL-
maksuprosentin mukaan.
Sairausvakuutusmaksun
Valtiokonttori laskee
työtulosta.



Työnantajan sivukulut
(20 % tulorekisterin
mukaisista
palkkakuluista)



**Henkilöyhtiön
vastuullisen
yhtiömiehen
palkkakulut** YEL-työtulon
mukaan, jos heille
maksettuja palkkoja ei ole
ilmoitettu tulorekisteriin



Sulkemiskorvauksen vertailukauden muut kulut



Liiketoiminnan joustamattomat muut kulut, esim.

- Vuokratulot
- Muut kulut liiketoiminnassa käytettävästä omaisuudesta
- Lupa-, jäsen- ja vakuusmaksut
- Laite- ja esinevuokrat
- Käyttöoikeuskorvaukset ja lisenssimaksut
- Välttämättömät vuokratyövoimakustannukset, ennakkomaksut



Näin valmistaudut hakuun



Hakemuksella tulee ilmoittaa itse:



sulkemisen kohteena olevan liiketoiminnan osuus liikevaihdosta



vertailukauden joustamattomat kulut



Sulkemiskorvauksen haku



Sulkemiskorvausta haetaan Valtiokonttorista



Haku avautuu 12.5.2021



Tukea on haettava neljän kuukauden kuluessa sen kuukauden päättymisestä, jona velvollisuus pitää toimitilat suljettuina päättyi





Valtiokonttori.fi/sulkemiskorvaus

12.5.2021

